

北陸電力健康保険組合
平成21年度予算のお知らせ

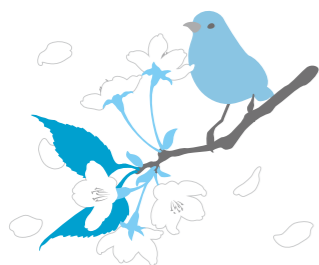
納付金や保険給付費の
負担増で厳しい健保財政
みなさんの健康管理でご協力を

平成21年度は予算総額45億7,471万6千円(被保険者一人あたり54万2,156円)でみなさまの健康をお守りすることとなりました。

昨年4月より創設された新しい高齢者医療制度等への「納付金」(前期高齢者納付金、後期高齢者支援金等)が保険料収入の50%以上を占め、これが健保財政を大きく圧迫し、約2億1,000万円の実質赤字予算となりました。本年度の収入不足については、別途積立金の一部取崩しにより収支均衡を図り、現行の保険料率および保険給付水準の維持を図ってまいります。また、納付金の影響は全

国の健保組合に及び、負担に耐え切れず、解散して全国健康保険協会(協会けんぽ)に移行する組合もあります。

このような厳しい状況ではありますが、当健保組合では今年度もメタボリックシンドローム(内臓脂肪症候群)の予防・改善に重点をおいた「特定健診・特定保健指導」を中心事業と位置づけ、みなさまに受診いただけるよう取り組みまいります。さらに、各種検診や保健情報のご提供などみなさまの健康をサポートする事業を展開し、健康管理意識の高揚ならびに医療費のさらなる抑制に努めてまいります。みなさまには、保健事業を積極的に活用することで健康に留意いただき、当健保組合の事業運営にご理解ご協力を賜りますよう、よろしくお願いたします。



介護保険予算のあらまし

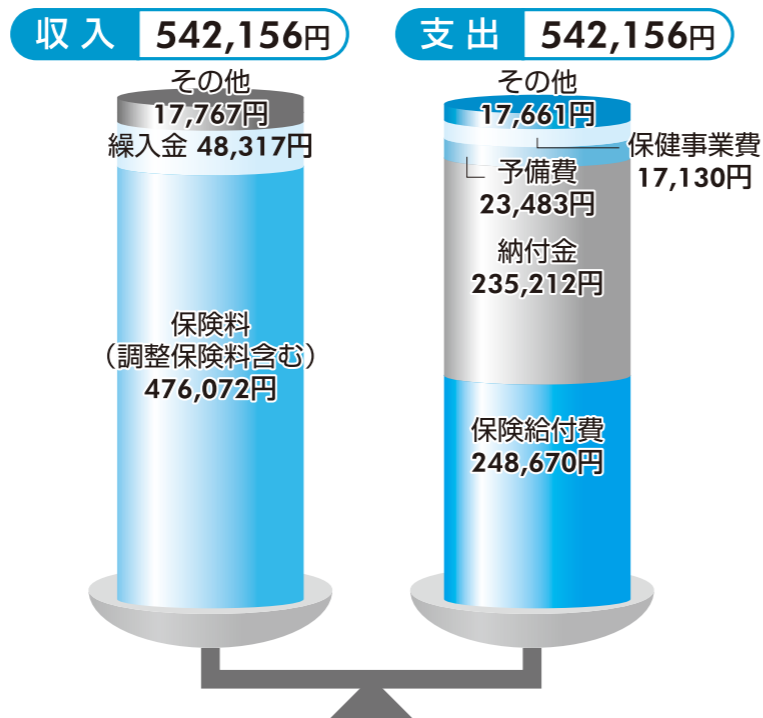
	科 目	金額(千円)
収入	介護保険料	321,677
	繰入金	1
	その他	5
	合計	321,683
支出	介護納付金	307,300
	積立金	14,292
	その他	91
	合計	321,683

予算の基礎となった数値

- 介護保険第2号被保険者数 …… 6,596人
- 介護保険第2号被保険者たる被保険者数 …… 4,485人
- 平均標準報酬月額 …… 512,283円
- 介護保険料率 …… 9.0/1000
- 〔事業主 …… 4.5/1000
- 〔被保険者 …… 4.5/1000



被保険者1人あたりでみる健康保険予算



予算のポイント

収入

- みなさんと事業主から納めていただく保険料が全体の約88%を占めています。
- 保険料収入だけでは支出額を賄いきれず、積立金から取り崩しています。

支出

- みなさんの医療費等にあてられる保険給付費と、高齢者医療制度等へ拠出する納付金で約90%を占めています。
- みなさんの健康を守るための各種検診や体育奨励、保健指導宣伝にあてられる保健事業費は支出額の3%です。

健康保険予算のあらまし

	科 目	金額(千円)
収入	保険料	3,949,709
	調整保険料	67,384
	繰入金	407,699
	財政調整事業交付金	64,000
	雑収入	81,886
	その他	4,038
	合計	4,574,716
支出	保険給付費	2,098,275
	〔法定給付費	2,058,149
	〔付加給付費	40,126
	納付金	1,984,720
	前期高齢者納付金	889,314
	後期高齢者支援金	830,869
	病床転換支援金	667
	退職者給付拠出金	232,986
	老人保健拠出金	30,884
	保健事業費	144,544
財政調整事業拠出金	67,384	
予備費	198,146	
その他	81,647	
	合計	4,574,716

※実質収入額(調整保険料・繰入金除く) 4,099,633千円
 ※実質支出額(財政調整事業拠出金・予備費除く) 4,309,186千円
 ※実質収支額(実質赤字額) ▲209,553千円

予算の基礎となった数値

- 被保険者数 …… 8,438人
- 平均年齢 …… 42.46歳
- 保険料率(調整保険料率含む) …… 72/1000
- 〔男 …… 7,060人
- 〔男 …… 43.12歳
- 〔事業主 …… 45/1000
- 〔女 …… 1,378人
- 〔女 …… 38.95歳
- 〔被保険者 …… 27/1000
- 平均標準報酬月額 …… 429,416円
- 被扶養者数 …… 11,075人
- 扶養率 …… 1.33人
- 前期高齢者加入率 …… 2.39%
- 〔男 …… 465,242円
- 〔女 …… 245,900円

主な項目の内容

- 保険給付費**
みなさんの医療費や各種給付金にあてられる費用
- 前期高齢者納付金**
65~74歳の高齢者(前期高齢者)の医療費調整を目的として、国へ拠出する分担金
- 後期高齢者支援金**
75歳以上、および65歳以上で寝たきり等の状態にある高齢者(後期高齢者)の医療費調整を目的として、国へ拠出する分担金
- 病床転換支援金**
療養病床などの長期入院病床を老健施設等へ転換する費用調整を目的として、国へ拠出する分担金
- 退職者給付拠出金**
74歳までの退職者の医療費調整を目的として、国へ拠出する分担金(経過措置として平成26年度まで継続)
- 老人保健拠出金**
75歳以上の高齢者の医療費調整を目的として、国へ拠出する分担金(廃止された老人保健制度の過去精算分)

平成21年
1月から

出産育児一時金が 引き上げられました

被保険者(本人)や被扶養者(家族)が出産時に健康保険組合から給付される「出産育児一時金」が、平成21年1月から「産科医療補償制度」のスタートにともない、35万円から3万円*引き上げられ38万円となりました(同制度に加入していない分娩機関で出産した場合は、従来どおり35万円となります)。

さらに少子化対策として10月から平成23年3月まで、38万円から4万円引き上げ42万円とすることも予定されています。

*産科医療補償制度では、一分娩あたり3万円の保険料(在胎週数22週以降が対象)が必要となり、今回はその保険料分の引き上げです。今後、変動があった場合にはその保険料相当額が引き上げ分となります。



産科医療補償制度とは?

分娩機関が民間の保険会社に一分娩あたり3万円の保険料(掛金)を支払うことにより、分娩に関連して発症した(医師の過失の有無に関わらない)重度脳性麻痺児に対して3,000万円(一時金600万円+分割金120万円が20歳まで毎年)が支払われます。また、脳性麻痺の原因分析および再発防止策を講じ、産科医療の質の向上を図ることを目的とした制度です。

補償対象

- 平成21年1月1日以降に出生したお子さん
- 出生時の体重2,000g以上かつ在胎週数33週以上で、身体障害者1・2級相当の重度脳性麻痺が発症したお子さんなど

CHECK!

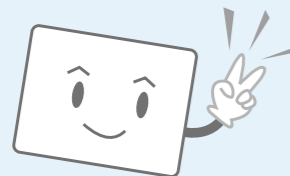
詳しくは <http://www.sanka-hp.jcqh.or.jp/>
(財団法人日本医療機能評価機構)をご覧ください

産科医療補償制度

検索

被保険者・被扶養者に1人1枚ずつ

保険証(健康保険被保険者証)が カード化されます



当健保組合では、利便性や耐久性、将来の汎用性を考慮して、「カード型保険証」に切り替えます。

切り替え時期

秋ごろを
予定しています。

*変更の手続き、詳細等は改めてお知らせいたします。

*被扶養者の確認調査も実施いたします。

健康づくりを応援します!

保健情報の提供

- 広報誌「けんぽビュー」の発行
予算決算案内や医療費削減PRを実施
- 育児情報誌の配布
- 医療費通知
受診状況や医療費などを通知
- 健康保険ガイドの配付
健康保険制度について
各種情報を提供
- ホームページの運用

HPアドレス

<http://www.rikudenkenpo.jp>



病気の予防に

- 特定健康診査(4~3月)
40~74歳の被保険者(本人)および被扶養者(家族)全員に実施 ※受診料無料
- 特定保健指導(4~3月)
・動機付け支援
・積極的支援
特定健康診査において対象となった被保険者および被扶養者に実施 ※指導料無料
- 人間ドックの費用補助(随時)
健保組合契約病院で実施
日帰りコース
25,000~32,000円補助
1泊2日コース
43,000~47,000円補助
(補助金額は各支部単位により異なります)
- がん自己検診(随時)
郵送による検診を実施
肺がん、子宮がん、大腸がん、胃がん、前立腺がん
※検診料は1検診500円
- 家族巡回健診(随時)
女性被扶養者の希望者に実施
※健診料は未定
- 婦人科巡回検診(9~11月)
女性被保険者の希望者に実施
※検診料は1,000円
- インフルエンザ予防接種費用補助(10~3月)
一人1,000円を限度に補助
- 家庭常備薬の斡旋配付(10月)
- PET検診費用補助(随時)
30,000円を補助

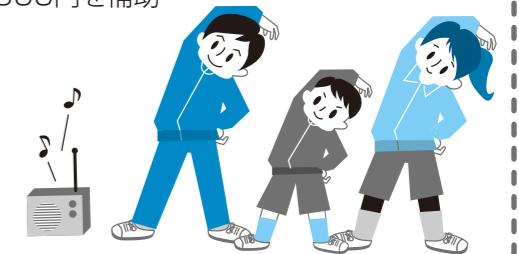
体力づくり

- 契約スポーツ施設利用補助
富山県:5施設 石川県:2施設
福井県:2施設
- 健康ウォークへの参加費補助



心身の保養に

- 山中グループ保養所



特定健診・特定保健指導の実施方法など

北陸電力健保組合では今年度も被保険者（従業員）・被扶養者（ご家族）のみなさんに特定健診・特定保健指導を実施してまいります。必ず健診を受診していただき、保健指導の対象となった方は生活習慣改善に努めていただきますようお願いいたします。

40～74歳の方全員に実施

特定健診

被保険者の方 ・会社が実施する健診を受診してください。

被扶養者・任意継続被保険者の方 以下の①～③の方法で受診いただけます。

① 受診券で受診される方

- ・「特定健康診査受診券」を利用して当健保組合が契約している病院で受診してください。
- ・詳細は受診券送付時（6月頃予定）にご案内します。

② パート先で受診される方

- ・パート先で会社の健診を受診された方は、健診結果と問診票を合わせて当健保組合まで提出ください。

③ 人間ドックで受診される方

- ・詳細は「人間ドックのしおり」中の「人間ドックにおける特定健診」でご確認ください。
- ※「人間ドックのしおり」は、当健保組合のホームページや会社の電子掲示板でご覧いただけます。

お願い ②および③の方法で受診された方は、当健保組合まで「特定健康診査受診券」を返却ください。

特定健診の結果から生活習慣の改善が必要と判定された方には

特定保健指導

●判定方法 腹囲またはBMIを基準に、血糖・脂質・血圧・喫煙習慣のリスク数に応じて「積極的支援」（危険レベル）と「動機付け支援」（注意レベル）に分けられ、特定保健指導対象者を選定します。

※血糖、血圧およびコレステロールを下げる薬を服薬中の方ならびにインスリン注射をされている方は、特定保健指導の対象者にはなりません。

※65歳以上75歳未満の方は、「積極的支援」となった場合でも「動機付け支援」として特定保健指導を実施します。

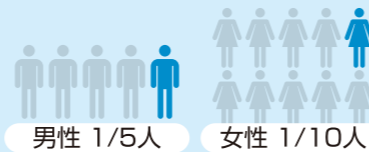
被保険者の方 ・対象となった方には2年に一度の頻度で受けていただきます。

・当健保組合が委託した保健師等が主に会社で実施します。

被扶養者・任意継続被保険者の方 ・対象となった方に特定保健指導利用券を送付しますので、当健保組合が契約している保健指導機関で受けてください。

MEMO

当健保組合の特定保健指導が必要とされた方は平成20年度実績見込みで男性が5人に1人、女性が10人に1人の割合となっています。



※特定健診・特定保健指導ともに自己負担はありません

メタボ健診（特定健診）はこんな制度です

その 1 そもそも「メタボ」ってなに？



「メタボ」とはメタボリックシンドロームの略で、日本語訳は「内臓脂肪症候群」。内臓の周りに脂肪がたまる内臓脂肪型肥満に加えて、高血圧・脂質異常・高血糖などの危険因子をあわせもった状態をいいます。

個々の数値は少しだけ悪い状態でも、危険因子が重なると、心疾患や脳血管障害などの重大な病気を招くリスクが高まることがわかっています。

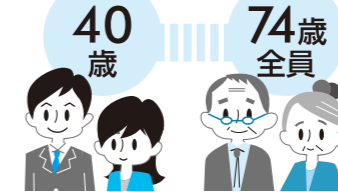
その 2 メタボ健診って、義務化されたの？

2008年度から、健保組合等にメタボ健診（特定健診・保健指導）の実施が義務づけられました。

「早期発見・早期治療」をめざす従来の健診から一歩進めて、予防をより重視し、将来の医療費を抑制するためです。健診結果をもとに、レベル別の保健指導を行って、病気になる前の段階で生活改善を促します。

その 3 メタボ健診の対象者は？

40～74歳の方は全員対象となります。被保険者（従業員）はもちろん、被扶養者（ご家族）の方も、当健保組合が実施する特定健診を受診してください。



今年度も実施します

メタボ健診（特定健診）を必ず受けましょう

特定健診が始まって2年目となります。健保組合ではより多くの方に受診していただくよう進めてまいります。

どんな検査を受けるの？

メタボ健診の項目は下表のとおりで、全国で統一されています。

健診項目	計測	自分で記入	医師が診察	血圧を測定	血液を採取	どちらか一方でもOK	尿を採取	医師の判断に基づいて行われます
身長	計測							
体重	計測							
肥満度(BMI)	計測							
腹囲	計測							
問診票		記入						
身体診察			診察					
収縮期血圧				測定				
拡張期血圧				測定				
中性脂肪					採取			
HDLコレステロール					採取			
LDLコレステロール					採取			
AST(GOT)					採取			
ALT(GPT)					採取			
Y-GT(Y-I-G-T-P)					採取			
ヘモグロビンA1c					採取			
空腹時血糖					採取			
尿たんばく						採取		
Hマトリット値						採取		
眼底検査							医師の判断に基づいて行われます	
心電図								医師の判断に基づいて行われます
赤血球数								医師の判断に基づいて行われます
血色素測定								医師の判断に基づいて行われます

